

Élections européennes 2024 : mode d'emploi



Les élections européennes auront lieu à travers les 27 États membres de l'Union européenne du 6 au 9 juin 2024 selon les pays. Près de 450 millions de citoyens sont appelés à renouveler leurs députés européens.

1 Le Parlement européen en bref

Histoire



Créé en 1957 sous la forme d'une assemblée parlementaire des élus nationaux des États membres, le Parlement européen est depuis 1979 élu au suffrage universel direct.

Lieux



Le siège du Parlement européen est à Strasbourg, où se tiennent les sessions plénières (une semaine par mois) ; à Bruxelles les réunions des commissions et à Luxembourg le secrétariat général du Parlement européen.

Présidence



La première présidente élue au suffrage direct a été la Française Simone Veil. La présidente actuelle est la Maltaise Roberta Metsola.

Élections



Le scrutin se déroule tous les 5 ans et sur plusieurs jours : les élections commencent le jeudi (le jour où les Pays-Bas votent) et se terminent le dimanche (jour de vote dans la plupart des pays).

Langues de travail



24 langues officielles

LE SAVIEZ- VOUS



Le Parlement multilingue emploie environ 300 interprètes permanents et recourt à plus de 1 500 interprètes indépendants ; les services d'interprétation de l'UE sont l'un des plus grands employeurs d'interprètes de conférence au monde* !



LA "PROCÉDURE
LÉGISLATIVE
ORDINAIRE"
(« CODÉCISION »)



La procédure qui permet au Parlement européen d'adopter une législation (directive ou règlement communautaire) en codécision avec le Conseil de l'UE (réunion des différents ministres des 27 États membres) dans les domaines de compétences de l'Union européenne.

Le Parlement européen exerce un pouvoir d'approbation du budget pluriannuel de l'UE négocié et décidé par les États membres. En outre, même s'il ne dispose pas du pouvoir de voter l'impôt (à la différence des Parlements nationaux), il vote avec le Conseil de l'UE les dépenses annuelles liées au budget de l'UE.



POUVOIR
BUDGÉTAIRE

ORGANE DE
CONTRÔLE

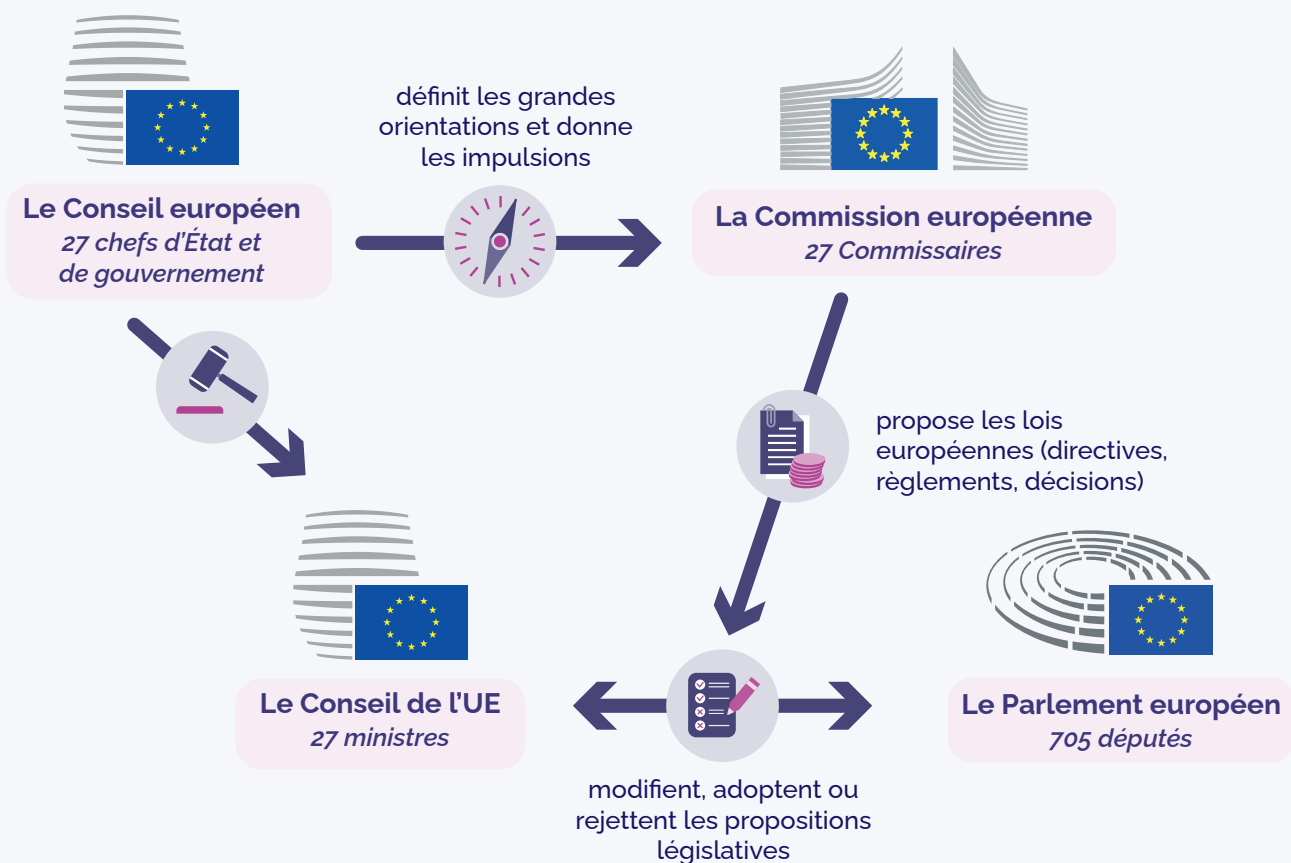


Le Parlement européen, après les avoir auditionnés, élit d'abord le/la président-e de la Commission européenne, puis le Collège composé des Commissaires. Il peut censurer le Collège. Il exerce un pouvoir de contrôle budgétaire, peut mettre sur pied des commissions d'enquête, etc.



Le Parlement européen n'a **pas** le pouvoir de proposer une législation ; cette prérogative revient à la Commission européenne qui a le monopole de l'initiative législative.

Le processus décisionnel législatif dans l'UE





Si la législation européenne fixe les dispositions communes et modalités d'élection du Parlement européen, le droit national organise les différents scrutins, ce qui explique les variations d'un pays à l'autre.

Règles communes dans les 27



Suffrage universel direct



Proportionnalité : les sièges sont attribués selon le nombre de voix



Seuil minimal : entre 2 % et 5 % selon les États membres*

Règles nationales



Découpage en circonscriptions



La majorité électorale est fixée à 18 ans dans tous les États membres, sauf en Autriche et à Malte (16 ans) et en Grèce (17 ans)



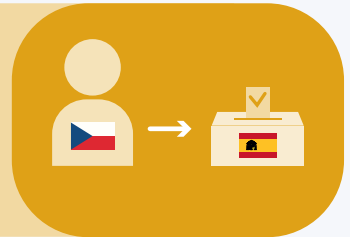
Le vote est obligatoire dans cinq États membres (Belgique, Bulgarie, Chypre, Grèce et le Luxembourg)

*Source : Parlement européen. Le Parlement européen: procédure électorale.

LE SAVIEZ-VOUS



Tout citoyen de l'Union résidant dans un État membre autre que celui de son origine a le droit de vote et d'éligibilité. Par exemple, un Tchèque peut voter en Espagne. Plusieurs eurodéputés se sont fait élire dans un pays autre que le leur.



Nombre d'élus
législature 2019-2024

705
députés européens



Nombre minimum
d'élus par pays

6



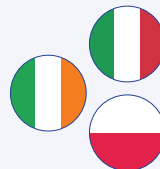
Nombre maximum
d'élus

96

La plupart des États membres forment une circonscription unique.



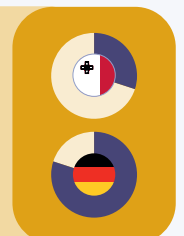
Cependant, certains États membres ont divisé leur territoire national en plusieurs circonscriptions régionales.



LE SAVIEZ-VOUS



Le principe de « proportionnalité dégressive » favorise la représentation des « petits » pays membres (démographiquement parlant) : les États membres les plus peuplés ont davantage de sièges que les pays à la population plus faible, mais les citoyens des pays les moins peuplés sont proportionnellement mieux représentés*. Un député maltais représente moins de 86.000 personnes quand un député allemand en représente 870.000**.



*Source : La vie publique « 705 députés européens après le Brexit »

**Source : Les Echos 11 juillet 2023 « Élections européennes : Les Vingt-Sept face à une redistribution du nombre de sièges au Parlement »



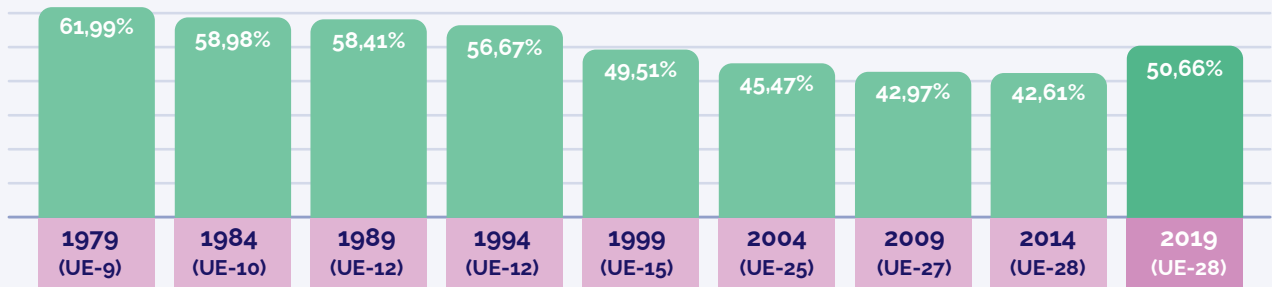
En septembre 2023, le Parlement européen en accord avec le Conseil de l'UE se sont entendus sur une nouvelle répartition des sièges conduisant à 720 députés européens à partir de 2024, afin d'adapter la représentativité aux changements démographiques



Les listes transnationales :

L'Institut Jacques Delors soutient l'idée de listes transnationales conduisant à l'élection d'un certain nombre de députés élus dans une circonscription européenne. Aucun accord n'a cependant pu être trouvé pour la prochaine législature.

Taux de participation aux élections européennes depuis le suffrage universel direct (moyenne européenne, en %)*



*Source : site du Parlement européen « Élections précédentes ».

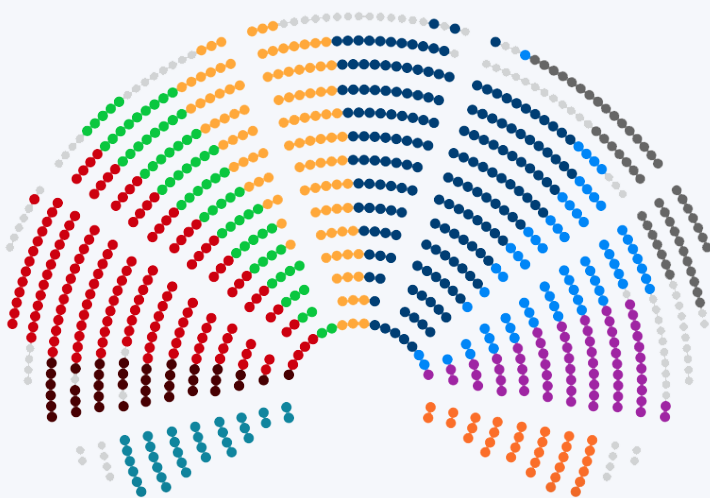
4 Composition

Les élus ne siègent pas en fonction de leur nationalité mais de leur affiliation politique. Les groupes politiques sont composés au minimum de 25 députés européens représentant au moins un quart des États membres.

Composition pour la législature 2019-2024		Députés	Pays
	Parti populaire européen (PPE)	176	27
	Alliance progressiste des socialistes & démocrates (S&D)	142	26
	Renew Europe	101	24
	Verts/Alliance libre européenne (Verts/ALE)	72	17
	Groupe des conservateurs et des réformistes européens (CRE)	66	16
	Identité et démocratie (ID)	62	8
	Groupe confédéral de la Gauche unitaire européenne (GUE/NGL)	37	13
	Non inscrits	47	12

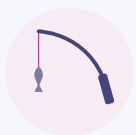
Composition partisane du Parlement européen

Source image : site du Parlement européen



- PPE
- S&D
- Renew
- Verts/ALE
- ECR
- ID
- La Gauche
- NI
- Conseil de l'Union européenne
- Commission Européenne

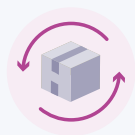
Les 20 commissions du Parlement européen composées de 25 à 88 membres chacune



Pêche (PECH)



Développement (DEVE)



Commerce international (INTA)



Budgets (BUDG)



Contrôle budgétaire (CONT)



Affaires étrangères (AFET) qui comprend deux sous-commissions : Droits de l'Homme (DROI) et Sécurité et défense (SEDE)



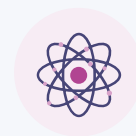
Affaires économiques et monétaires (ECON) qui comprend la sous-commission Affaires fiscales (FISC)



Emploi et affaires sociales (EMPL)



Environnement, santé publique et sécurité alimentaire (ENVI)



Industrie, recherche et énergie (ITRE)



Marché intérieur et protection des consommateurs (IMCO)



Transports et tourisme (TRAN)



Développement régional (REGI)



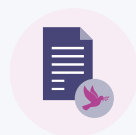
Agriculture et développement rural (AGRI)



Culture et éducation (CULT)



Affaires juridiques (JURI)



Libertés civiles, justice et affaires intérieures (LIBE)



Affaires constitutionnelles (AFCO)

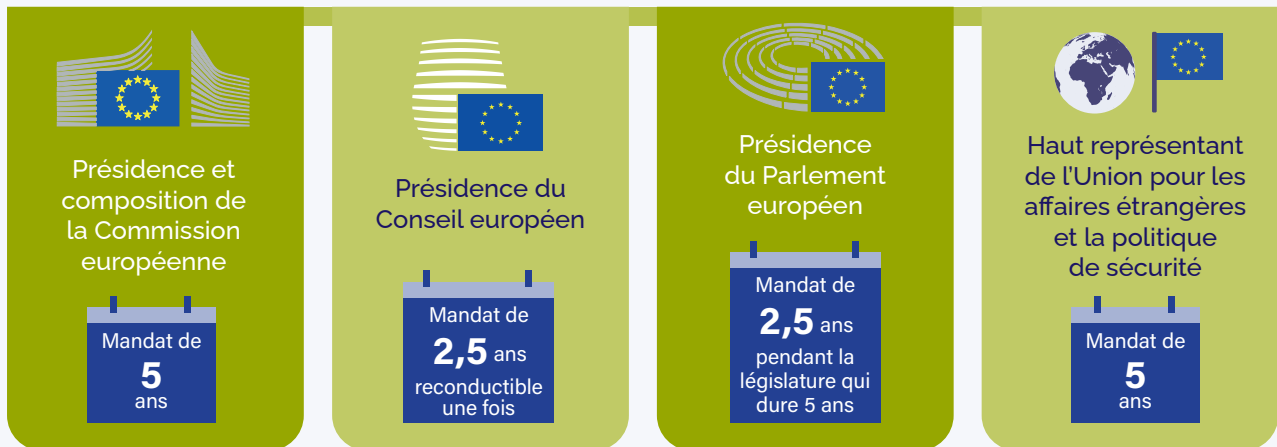


Droits de la femme et égalité des genres (FEMM)

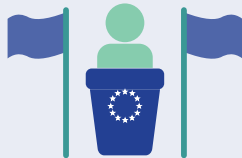


Pétitions (PETI)

Les élections européennes sont le point de départ d'une recomposition des organes dirigeants européens :



Le choix de répartition des différents postes s'appuie sur la combinaison de divers critères : géographique (pays de l'ouest, du nord, du sud, de l'est), démographique (taille du pays) ; représentativité en termes d'affiliation partisane suite aux résultats des élections ; et aussi critère de genre.



Le système « *Spitzenkandidat* » : le terme est utilisé par les partis politiques européens pour désigner la personne « tête de liste », lors de la campagne des élections européennes, susceptible de présider la Commission européenne. Le débat actuel porte sur la question de rendre obligatoire ou non ce système.



En 2014, l'esprit de cette idée a été respecté puisque le candidat du PPE arrivé en tête des élections Jean-Claude Juncker a été élu Président de la Commission européenne. Mais cela n'a pas été le cas en 2019 lors de l'élection d'Ursula von der Leyen (la tête de liste PPE était Manfred Weber).